

**À la manière de Madeleine-Sophie Barat, femme de coeur, aimer le monde pour le transformer, un chemin d'éducation intégrale**

# Le projet éducatif: une pédagogie du cœur

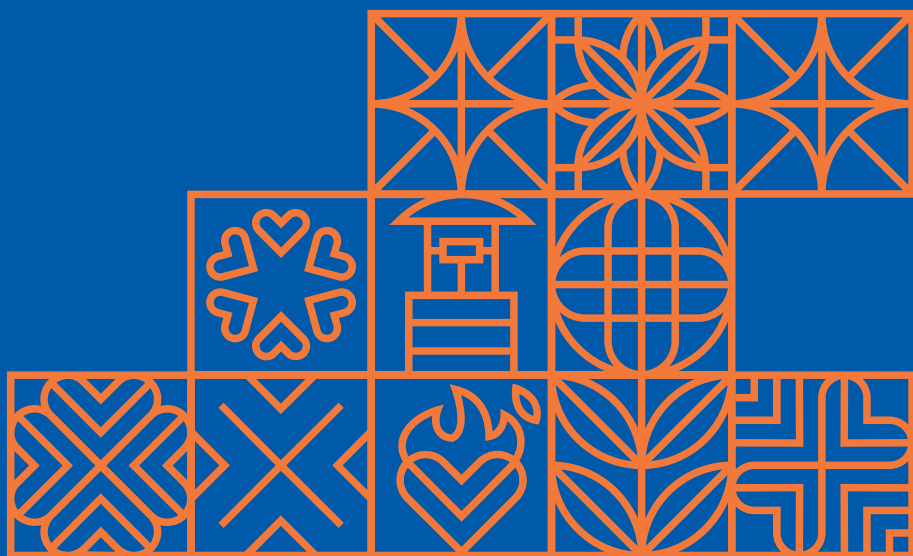


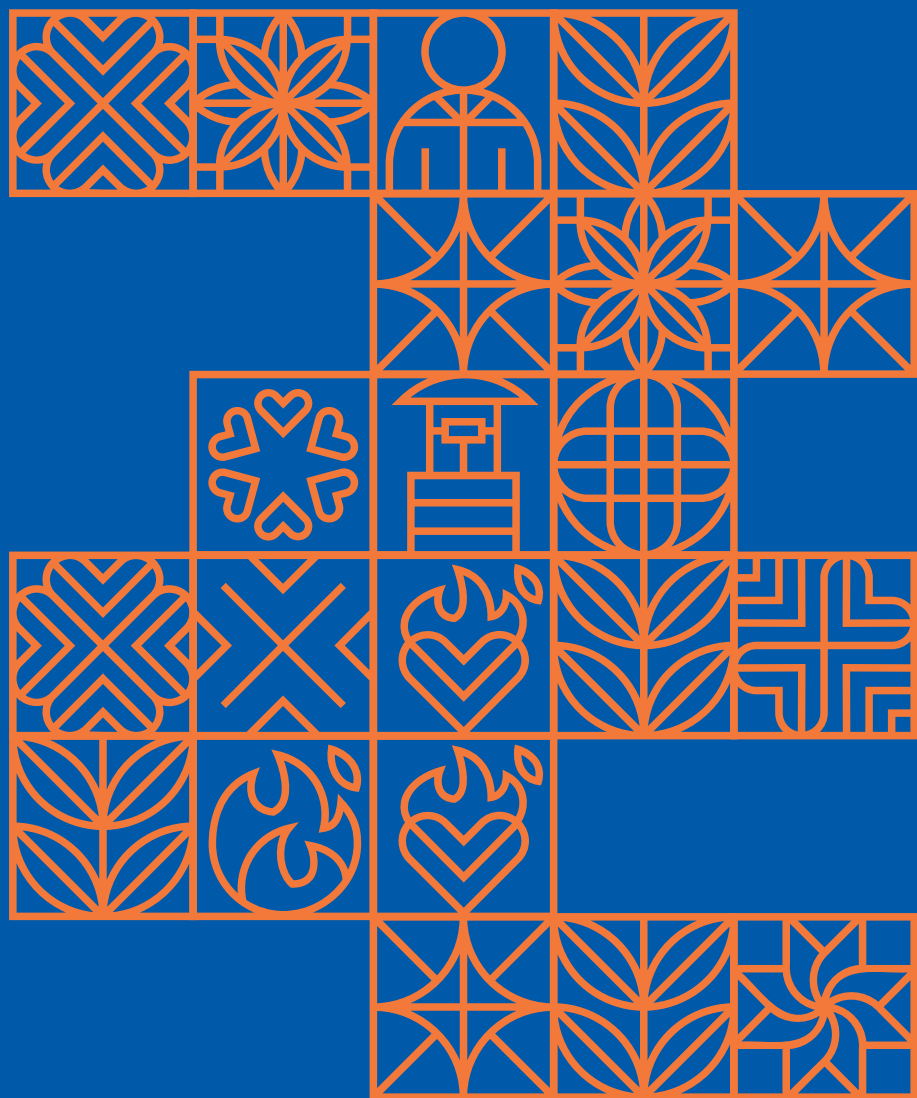
Fondation  
Sophie Barat  
Éducation



Religieuses  
du Sacré-Coeur  
de Jésus

# La Fondation Sophie Barat Éducation







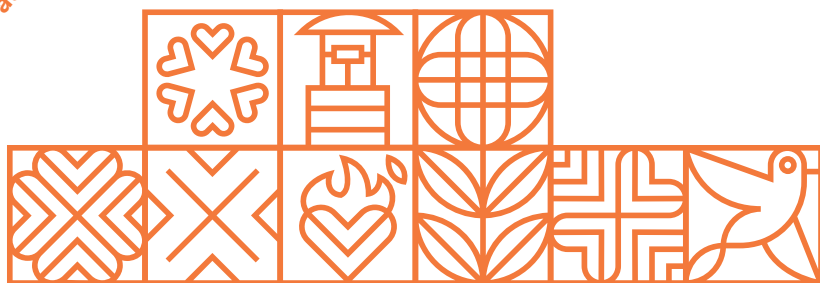
## Une Fondation pour relever les défis du XXI<sup>e</sup> siècle

Les Religieuses du Sacré-Cœur de Jésus ont choisi de créer la Fondation Sophie Barat Éducation en vue de prendre soin et animer, dans le champ de l'éducation, la vitalité du charisme de leur fondatrice, Madeleine-Sophie Barat.

Elle a pour mission de promouvoir chez les bénéficiaires une éducation intégrale, en accord avec les valeurs de l'Évangile et selon le projet éducatif de la Congrégation.

La Fondation accompagne les établissements scolaires francophones du réseau du Sacré-Cœur (neuf établissements en France, deux établissements en Belgique) et à terme, des établissements en Égypte, en République Démocratique du Congo et au Tchad, soit, à ce jour, 12 000 élèves.

*«Donner aux enfants, aux jeunes, aux acteurs des communautés éducatives des établissements scolaires,*





de goûter et tirer profit des trésors de la spiritualité et de la pédagogie du Sacré-Cœur et ainsi se transformer et transformer le monde! »



## Sainte Madeleine-Sophie Barat, femme de cœur...

Le 21 novembre 1800, Madeleine-Sophie Barat, jeune bourguignonne de 20 ans, prononce à Paris sa première consécration. Dans une société bouleversée par la Révolution, l'amour du Christ pousse cette jeune femme, dotée d'une culture peu commune, à fonder une congrégation d'inspiration ignatienne dont le but est de découvrir et manifester l'amour du Cœur du Christ :

- ☒ En travaillant à l'éducation de la jeunesse,
- ☒ En formant des femmes capables de tenir leur place dans la société de leur temps, tout en favorisant l'épanouissement personnel de chacune,
- ☒ En portant une attention aux plus démunis,
- ☒ En offrant un accompagnement spirituel à l'occasion de conversations et de retraites selon les Exercices de Saint-Ignace.



## La Congrégation des Religieuses du Sacré-Cœur de Jésus

La Congrégation rassemble aujourd'hui près de 1500 sœurs, présentes dans 44 pays. Les engagements et les activités professionnelles des sœurs sont animés par l'amour du Cœur de Jésus et le désir de le faire connaître.



« Pour une seule âme d'enfant, j'aurais fondé la Société du Sacré-Cœur ! »

1. Sainte Madeleine-  
Sophie Barat

Les intuitions de Madeleine-Sophie Barat se poursuivent aujourd'hui à travers les missions et les services portés par les religieuses et leurs collaborateurs, notamment en matière d'éducation et de formation, dans des activités de développement humain et de promotion de la justice, dans la pastorale et l'accompagnement de la foi.



## La spiritualité du Sacré-Cœur

Le Cœur du Christ, c'est la profondeur et l'intime du Cœur de Dieu, rendus accessibles à tous en la personne du Christ. Il vient dans et vers le monde et répond à tout par l'amour, le pardon, la main tendue, la relation...

Il s'agit donc d'aller vers tous en acceptant les différences et en voyant ce qui nous rassemble. C'est une spiritualité incarnée qui veut éveiller le vrai désir de chacun, pour l'aider à trouver le sens profond de sa vie et l'appeler à construire un monde plus juste.





## Un réseau international : + de 180 établissements dans une vingtaine de pays

Être élève, enseignant ou personnel éducatif d'un établissement du Sacré-Cœur, c'est appartenir à un réseau international d'établissements qui vivent leur mission d'éducation dans la même spiritualité, celle du Cœur de Jésus. La preuve en est les centaines d'écoles nommées Sacré-Cœur à travers le monde !

Fondé par la Congrégation des Religieuses du Sacré-Cœur de Jésus, le Réseau des établissements scolaires du Sacré-Cœur s'inscrit donc dans un ensemble à l'histoire et à la géographie vastes, qui associe religieuses et laïcs pour une mission commune : l'éducation selon le cœur.

*« La Société est comme un corps, »*

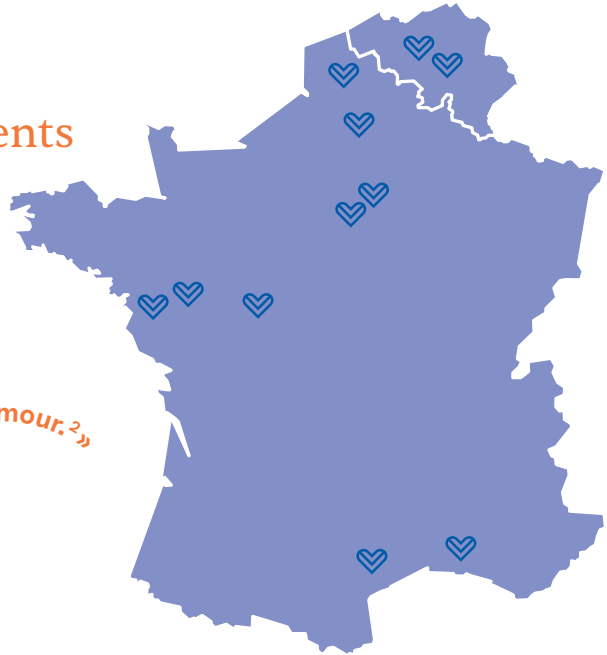




# Le réseau francophone des établissements scolaires du Sacré-Cœur

animé depuis son centre par l'Amour. 2»

2. Chapitre général 2016



**1. Lycée du Sacré-Cœur d'Amiens (80)**  
1 rue de l'Oratoire, 80 000 Amiens • Tél. : 03 22 82 84 70  
[site.sacrecoeur-amiens.org](http://site.sacrecoeur-amiens.org)

**2. Centre scolaire du Sacré-Cœur de Jette à Bruxelles (10)**  
8 Avenue du Sacré-Cœur, 1090 Bruxelles • Tél. : +32 2 478 71 90  
[www.sacre-coeur-jette.be](http://www.sacre-coeur-jette.be)

**3. Centre Scolaire du Sacré-Cœur de Lindthout (12)**  
20 avenue Henri Dietrich, 1200 Bruxelles • Tél. : +32 2 736 00 94  
[www.lindthout.eu](http://www.lindthout.eu)

**4. Institution de la Croix-Blanche à Bondues (59)**  
1833 avenue du Général de Gaulle, 59 910 Bondues  
Tél. : 03 20 46 24 29  
[www.lacroixblanche.org](http://www.lacroixblanche.org)

**5. Groupe Scolaire Notre-Dame-de-France à Paris (75)**  
63, rue de la Santé, 75 013 Paris  
Tél. : 01 44 08 69 70  
[www.notredamedefrance.fr](http://www.notredamedefrance.fr)

**6. Groupe scolaire Sophie Barat à Châtenay-Malabry (92)**  
50 rue des Grillons, 92 290 Châtenay-Malabry  
Tél. : 01 41 13 47 00  
[www.sophiebarat.net](http://www.sophiebarat.net)

**7. Institution de la Perverie à Nantes (44)**  
63 rue de la Perverie, 44 300 Nantes  
Tél. : 04 67 72 86 86  
[www.perverie.com](http://www.perverie.com)

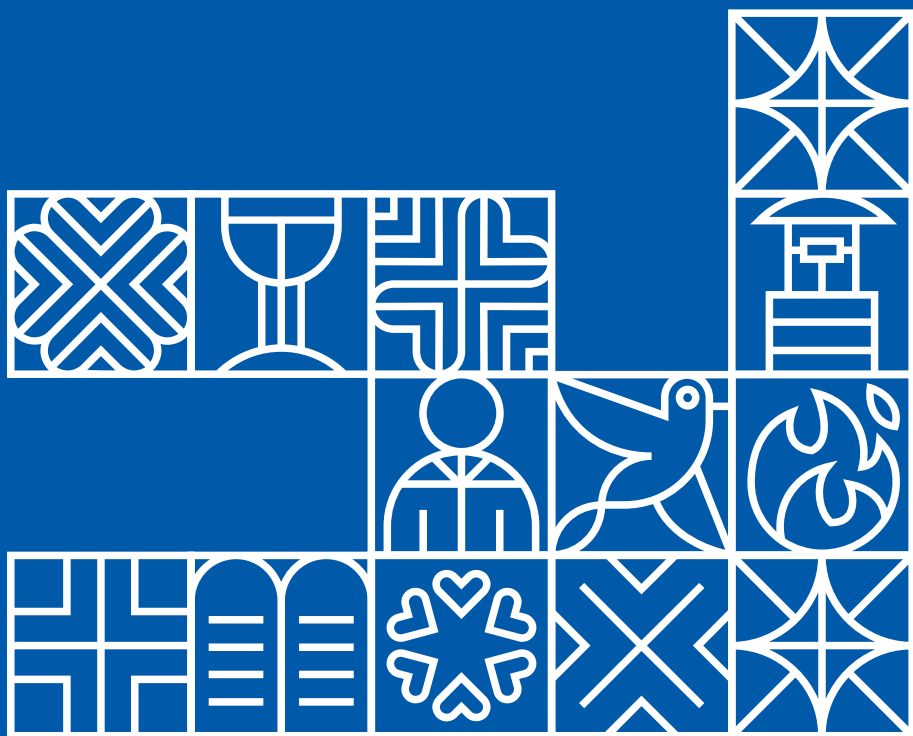
**8. École Saint-Michel à Nantes (44)**  
15 rue Marie-Anne du Boccage, 44 000 Nantes  
Tél. : 02 40 73 29 35  
[www.ecole-st-michel.net](http://www.ecole-st-michel.net)

**9. Institution Marmoutier à Tours (37)**  
14 quai de Marmoutier, 37 100 Tours • Tél. : 02 47 88 35 35  
[www.marmoutier.com](http://www.marmoutier.com)

**10. École Sainte-Odile à Montpellier (34)**  
80 rue du Pré aux Clercs, 34 090 Montpellier • Tél. : 04 67 72 86 86  
[www.sainteodile-sacrecoeur.fr](http://www.sainteodile-sacrecoeur.fr)

**11. École du Sacré-Cœur du Roucas à Marseille (13)**  
244 chemin du Roucas Blanc, 13 007 Marseille  
Tél. : 04 91 52 60 88  
[sacrecoeurroucas.toutemonecole.fr](http://sacrecoeurroucas.toutemonecole.fr)

# Le projet éducatif: une pédagogie du cœur







## Pour un développement intégral de la personne

Le développement intégral de la personne consiste à mettre au cœur des principes d'éducation la compréhension de la personne humaine dans sa totalité : « corps et âme, cœur et conscience, pensée et volonté »<sup>1</sup>. Cette approche intégrale se fonde sur la dignité humaine et vise :

- ☒ l'accomplissement de chaque personne dans sa vocation personnelle et sociale
- ☒ le développement des groupes et des organisations par la recherche du bien commun.

Cela nécessite une véritable éducation, inscrite dans le temps long, portée par des communautés éducatives actrices et responsables.

En 2015, l'éducation intégrale a été présentée à l'Unesco comme une capacité d'assurer « un processus qui tienne sur le même plan le développement cognitif, psychologique, pragmatique et manuel, affectif et spirituel ». Le pape François, dans *Laudato Si'*, nous invite pour cela à développer la relation à soi, aux autres, à Dieu et à la Création.

L'école catholique aujourd'hui se présente donc comme « lieu d'éducation intégrale de la personne humaine à travers un

1. *Gaudium et spes*, n° 3  
§ 1, Concile Vatican II





2. Éduquer ensemble...,  
n° 3. Cf. également  
L'école catholique  
au seuil du troisième  
millénaire..., n° 4.

projet éducatif clair qui a son fondement dans le Christ, projet destiné à opérer une synthèse entre la foi, la culture et la vie»<sup>2</sup>.

La place des communautés éducatives dans ce processus est fondamentale : elles veillent au quotidien à porter sur chaque personne un regard d'amour qui s'adresse au plus profond de l'être en croissance.

## Le projet éducatif aux « couleurs » du Sacré-Cœur

Le projet éducatif, ce sont les racines qui permettent ensuite de déterminer les grandes orientations des projets d'établissements, puis des projets pédagogiques. Il traduit les valeurs, la philosophie et les engagements de la communauté éducative pour favoriser l'accomplissement de tous les élèves, ainsi que la promotion du bien commun.

Les établissements scolaires du Sacré-Cœur s'attachent à mettre en œuvre un projet éducatif dont les axes principaux s'appuient sur les principes du développement intégral de la personne.



Découvrez le projet éducatif  
à la page suivante...



À la manière de Madeleine-Sophie Barat, femme de cœur, aimer le monde pour le transformer...

# au cœur du sujet



# Jésus rencontre la Samaritaine Jn. 4, 4-42

*... Un chemin d'éducation intégrale*



Je cherche le sens, l'équilibre et la cohérence de ma vie. Je découvre l'importance du discernement et de la relecture. Je prends ainsi ma place dans la communauté et dans le monde.

**Nous devenons acteurs.**



Je prends conscience de la nécessité de ma croissance personnelle, intellectuelle et spirituelle. Je suis attentif à ma formation.

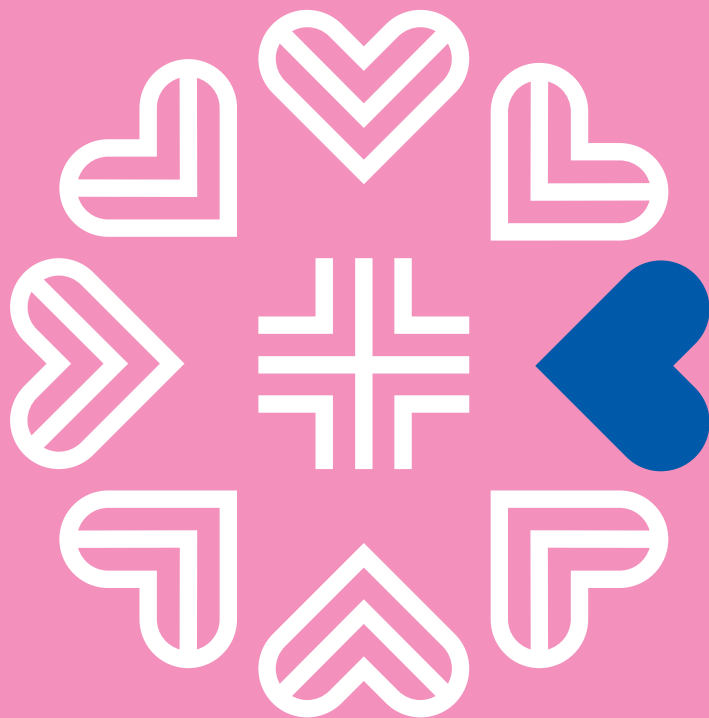
**Nous développons connaissances et compétences.**



Je grandis grâce à une pédagogie créative et inclusive, qui s'appuie sur tous les champs disciplinaires dont le sport, la culture, les arts, la spiritualité...

**Nous déployons nos talents.**





... Un chemin d'éducation intégrale

# un cœur qui bat

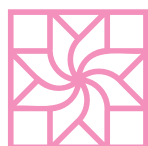


## Jésus appelle Pierre à marcher sur les eaux Mt. 14, 22-33



J'accueille mes émotions, je les comprends et j'apprends à les gérer. J'explore mon intériorité.

**Nous apprenons à nous connaître pour vivre sereinement les relations.**



Je fais l'expérience d'être aimé, de m'aimer et d'aimer. Je découvre le pardon.

**Nous prenons confiance.**



J'écoute, je prends la parole, je dialogue avec l'autre. J'apprends à gérer les conflits.

**Nous cultivons la collaboration et la coopération.**

À la manière de Madeleine-Sophie Barat, femme de cœur, aimer le monde pour le transformer...

À la manière de Madeleine-Sophie Barat, femme de cœur, aimer le monde pour le transformer...



# un cœur sur la main



# Jésus explique la parabole du Bon Samaritain Lc. 10, 26-37



Je suis solidaire de la communauté humaine. Quelle que soit son origine sociale, culturelle ou religieuse, je considère l'autre comme un frère, une sœur.

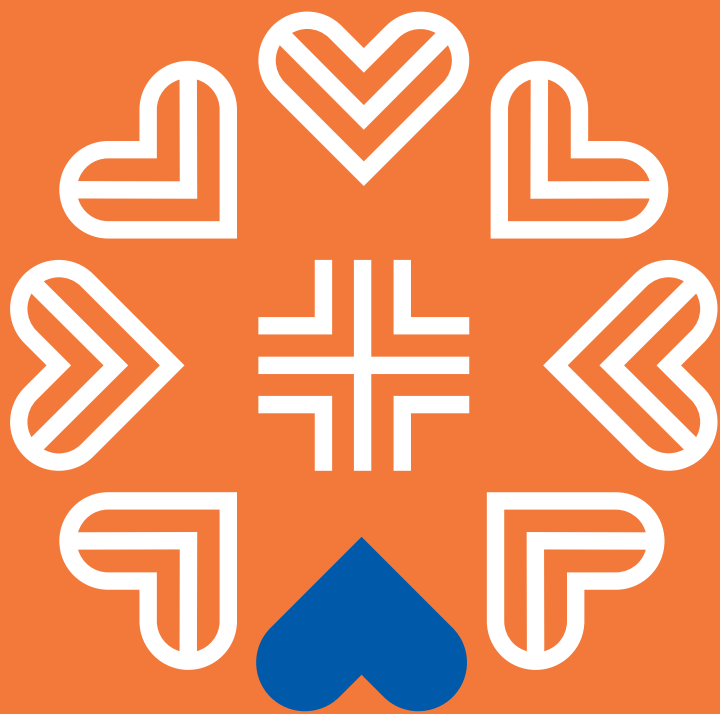
**Nous nous engageons à agir pour la dignité, la justice et la paix, le soin de la Maison Commune.**



Je me mets au service des autres, notamment des pauvres et des plus fragiles.

**Nous témoignons que ces rencontres et expériences nous enrichissent et nous transforment.**

... Un chemin d'éducation intégrale



... Un chemin d'éducation intégrale

**un  
cœur  
ouvert**



À la manière de Madeleine-Sophie Barat, femme de cœur, aimer le monde pour le transformer...

## Jésus rencontre la femme Syrophénicienne Mc. 7, 24-30



Je m'enrichis dans la rencontre de l'autre, singulier et unique.

**Nous accueillons chacun avec son histoire et son vécu.**



J'appartiens et je participe à une communauté et à un réseau d'établissements scolaires national et international.

**Nous cultivons l'esprit de famille du Sacré-Cœur.**



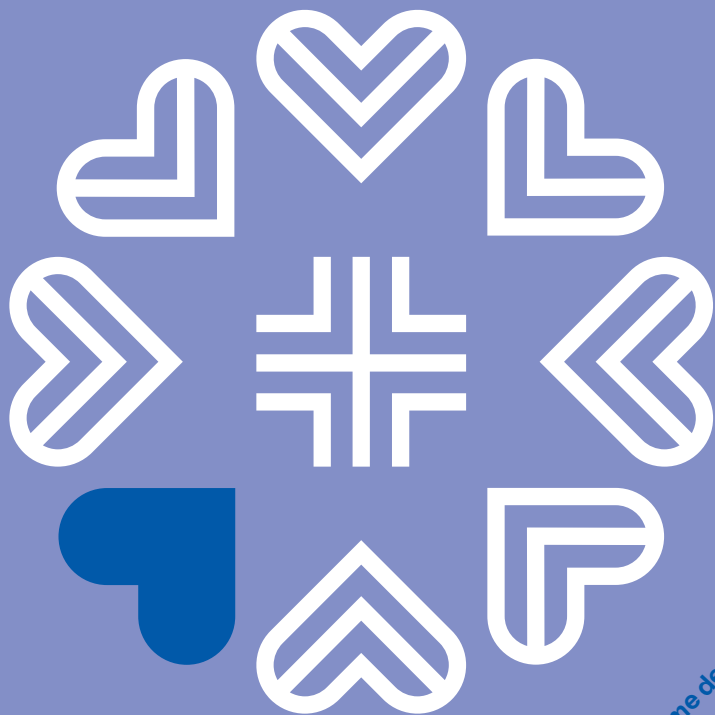
Je m'ouvre au monde, je développe ma curiosité et ma capacité à raisonner.

**Nous développons l'esprit critique.**



Je m'émerveille de la Création.

**Nous apprenons à remercier et à en prendre soin.**



À la manière de Madeleine-Sophie Barat, femme de cœur, aimer le monde pour le transformer...*jeuette*

# un cœur à l'ouvrage



# Jésus lave les pieds de ses disciples Jn. 13, 1-17

... Un chemin d'éducation intégrale



Je bénéficie d'un cadre explicite  
et sécurisant qui permet l'apprentissage  
et l'exercice de ma liberté.

**Nous devenons responsables.**



Je développe le sens de l'effort.  
J'expérimente, je me trompe,  
je me réajuste.

**Nous apprenons ainsi de nos erreurs.**



Je relève avec courage et confiance le défi  
d'un parcours exigeant qui me conduit  
à m'impliquer et à dépasser mes frontières.

**Nous donnons le meilleur de  
nous-mêmes.**



Je porte un regard d'amour sur le monde  
et je favorise la participation, la prise  
d'initiative et l'engagement de chaque  
acteur de la communauté.

**Nous œuvrons à la transformation  
du monde.**



... Un chemin d'éducation intégrale



**à cœur  
joie !**



## Jésus tressaille de joie sous l'action de l'Esprit Lc. 10, 21-24



Je fais silence et je cherche  
intérieurement ce qui est source de joie  
et de gratitude dans ma vie,  
chez les autres et dans le monde.

**Nous portons sur le monde un  
regard d'Espérance.**



Je réfléchis et je fais des choix à partir  
de ce qu'il y a de beau et de bon dans  
le monde, dans les autres et en moi.  
Je cherche la vie et ce qui donne la vie.

**Nous donnons de la joie et de  
l'amour autour de nous.**

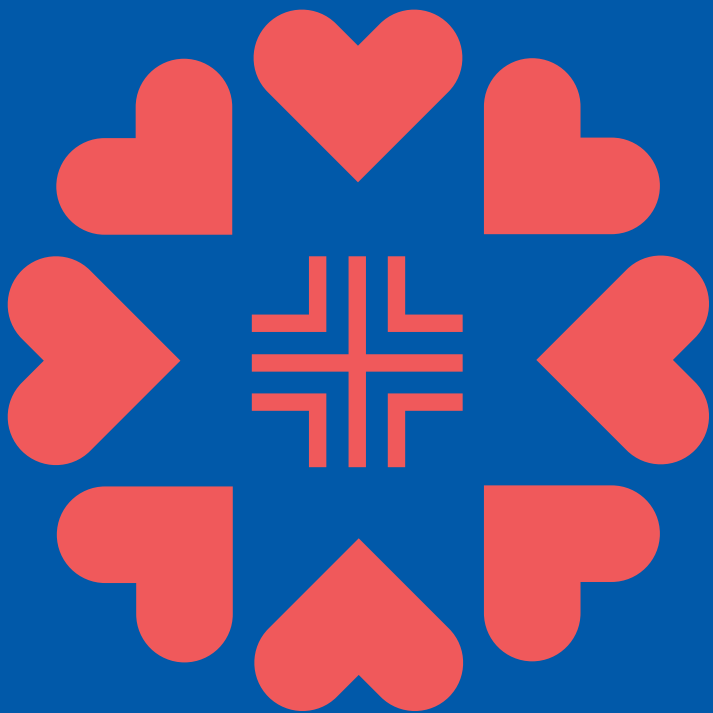


Je chante, je danse, je joue, je ris, je fais  
la fête.

**Nous célébrons ensemble  
les moments importants de l'année,  
les fêtes, les départs, les arrivées...**

À la manière de Madeleine-Sophie Barat, femme de cœur, aimer le monde pour le transformer...

À la manière de Madeleine-Sophie Barat, femme de cœur, aimer le monde pour le transformer...



la  
personne  
du  
Christ



# Constitutions des Religieuses du Sacré-Cœur

... Un chemin d'éducation intégrale

En regardant Jésus, nous apprenons de ses gestes et de ses attitudes, comment témoigner, à travers toutes nos relations, que son amour libère... §15

Jésus nous appelle à une rencontre personnelle avec Lui. Il veut nous faire connaître les sentiments et les préférences de son Cœur. §18

Dans l'Évangile à travers ses paroles, ses attitudes, sa relation aux personnes, sa manière d'être en contact avec la nature et les choses, nous découvrons son Cœur tout livré au Père et aux hommes. §19



**Dans les pas de Madeleine-Sophie et des religieuses du Sacré-Cœur de Jésus, nous découvrons la vie de Jésus dans les Évangiles. Nous reconnaissons des témoins du Christ ressuscité. Nous Le rencontrons, faisons l'expérience d'être aimé et apprenons de Lui comment aimer. Nous prenons part dans la construction du Royaume de Dieu.**

**Nous prions, célébrons, témoignons en Église.**



# Lexique

## Cœur

Le mot apparaît un nombre considérable de fois dans la Bible. Il revêt une dimension beaucoup plus large que celle d'un organe physique vital. Il est aussi centre de toutes nos pensées, nos émotions, nos décisions. Un centre qui est soit orienté vers Dieu, il recherche Sa présence, Son écoute, Lui; soit au contraire, il se révolte contre Lui et s'en éloigne.

## Collaboration

La collaboration est un processus par lequel deux ou plusieurs personnes ou organisations dialoguent et s'associent pour effectuer un travail ou réaliser une œuvre en commun.

## Coopération

La coopération est la rencontre de différents talents où chacun manifeste sa volonté de contribuer et de coopérer équitablement au service de l'objectif commun. Elle fait jouer six leviers : l'objectif commun, les méthodes collaboratives, la philosophie de la coopération, la créativité, la complémentarité des talents, la qualité de relation.

## Concile

Réunion de travail et de discernement de tous les évêques du monde de l'Église catholique (ou unis à Rome), autour du Pape. Le Concile est convoqué quand le Pape et / ou un certain nombre d'évêques unis au Pape, estiment une situation ou une / des questions

importantes à réfléchir, devant aboutir à une décision unanime de l'Église.

## Création

Nous parlons de création lorsqu'une chose nouvelle vient à exister par l'action d'une volonté. La Création désigne ici l'action créatrice de Dieu. La Création désigne ce qui est ainsi créé, c'est-à-dire l'univers et l'ensemble des créatures, animées et inanimées.

## Dépasser les frontières

Aller plus loin, se dépasser, sortir de nous-mêmes. C'est une invitation à sortir de nos chemins bien connus et de nos habitudes. Repérer dans nos vies ce qui nous enferme et nous freine pour aller vers l'inconnu et vers la différence. Ce n'est pas un slogan, mais un mode de vie. Pape François : « Tous ont le droit de recevoir l'Évangile. Les chrétiens ont le devoir de l'annoncer sans exclure personne, non pas comme quelqu'un qui impose un nouveau devoir, mais bien comme quelqu'un qui partage une joie, qui indique un bel horizon, qui offre un banquet désirable. »

Une des premières religieuses du Sacré-Cœur, Philippine Duchesne, en donne l'exemple. Dès 1818, elle quitte la France, avec quatre autres religieuses, pour aller évangéliser le Nouveau monde. Elle débarque en Louisiane et commence à fonder des écoles, dans des conditions matérielles très difficiles (grande pauvreté, climat rude, méconnaissance de la langue...). Tout y est différent.



## Discernement

Le discernement est une démarche intellectuelle et spirituelle, qui permet de trouver son chemin et de faire des choix. En faisant attention aux mouvements intérieurs de notre âme, nous pouvons repérer des situations attrayantes ou au contraire déplaisantes, par leurs effets de paix, de joie, ou de tristesse et de découragements. Ce déchiffrement s'opère à partir d'états successifs dans lesquels nous nous trouvons, face aux événements. Le discernement donne une incroyable liberté pour juger des situations et faire des choix. Il offre un espace de décision et d'action, une invitation à prendre position, à trouver sa place. Il permet d'être attentif à la manière dont notre existence toute entière est affectée par nos relations, à autrui, au monde et à Dieu.

## Éducation intégrale

« L'éducation véritable doit avoir pour but la formation intégrale de la personne humaine [...] les enfants et les jeunes seront formés de telle façon qu'ils puissent développer harmonieusement leurs dons physiques, moraux et intellectuels, qu'ils acquièrent un sens plus parfait de la responsabilité et un juste usage de la liberté, et qu'ils deviennent capables de participer activement à la vie sociale » (Gravissimum educationis n°1 - 1965 - Concile Vatican II).

## Église

Le Concile Vatican II, réuni à Rome à partir de 1965, définit l'Église comme le Peuple de Dieu. Qui dit « peuple » dit absence de frontières précises,

de limites claires. Beaucoup d'hommes et de femmes de « bonne volonté », qui cherchent leur propre croissance, celle des autres, et qui ont le souci de développer tout ce qui permet plus de justice, de fraternité... entre les humains, en font partie. L'Église est aussi le rassemblement de tous les baptisés qui croient en Jésus ressuscité. Elle est organisée en communautés appelées Églises locales. En raison des séparations intervenues au sein du christianisme, on distingue l'Église catholique romaine dont le chef spirituel est le Pape, les Églises orthodoxes et les Églises issues de la Réforme.

Le mot église s'écrit avec un « e » minuscule lorsqu'il désigne un édifice consacré au culte et aux rassemblements des chrétiens.

## Espérance

L'Espérance est la disposition par laquelle les croyants attendent de Dieu, avec confiance, sa grâce en ce monde et la vie éternelle dans l'autre. Elle est une confiance pure et désintéressée en l'avenir avec Dieu. Péguy a un très beau texte sur « la petite espérance » [www.sainte-marie-lyon.fr/wp-content/uploads/2020/03/la-petite-espérance-de-peguy.pdf](http://www.sainte-marie-lyon.fr/wp-content/uploads/2020/03/la-petite-espérance-de-peguy.pdf)

## Famille Sacré-Coeur

La « Famille Sacré-Cœur » réunit une diversité de personnes, ponctuellement ou durablement, qui sont libres de nourrir ou pas un lien avec les Religieuses du Sacré-Cœur et avec leur mission. La Famille Sacré-Cœur veut offrir à toutes celles et ceux qui ont croisé la route des Religieuses du Sacré-Cœur de Jésus et y trouvent



goût, de rester en relation, de recevoir et d'échanger des nouvelles, de participer à des événements, de collaborer ensemble à des projets, de vivre en consonance avec le charisme du Sacré-Cœur, et de s'engager chacun à sa manière.

## Gratitude

Sentiment d'être redevable d'un bienfait reçu = Merci = Reconnaissance

## Intériorité

L'intériorité est un parcours de développement personnel et spirituel.

Elle est une aventure, celle de découvrir que nous avons tous une puissance de vie, qui anime notre corps, fait vibrer nos émotions, et agit aussi sur notre intelligence. Elle est tout ce qui nous rend vivant, sensible et conscient.

Elle est une expérience de soi, dans laquelle l'individu se met à l'écoute de ce qui se passe à l'intérieur de lui, apprend à se connaître soi pour appréhender l'autre, et gagner en humanité.

Elle est ce qui rend possible la rencontre avec Dieu qui habite notre cœur.

Elle se développe grâce à la prière, la contemplation et la méditation.

Elle fait du lien entre nos 5 sens, nos connaissances, nos émotions, notre intelligence, notre imagination.

## Laudato Si'

Encyclique du Pape, parue en juin 2015. «Laudato si, mi Signore», – «Loué sois-tu, mon Seigneur» – chantait Saint François d'Assise. Dans ce beau cantique, le fondateur de la famille

franciscaine nous rappelle que la Création est comme une sœur, avec laquelle nous partageons l'existence, et comme une mère, belle, qui nous accueille à bras ouverts...

Actuellement, cette «sœur» crie en raison des dégâts que nous lui causons par l'utilisation abusive et irresponsable des biens que Dieu a déposés en elle. Nous avons grandi en pensant que nous étions ses propriétaires et ses dominateurs, autorisés à l'exploiter. Le Pape invite à une conversion de nos manières de vivre, de consommer... à respecter la nature et ne pas la détruire par une exploitation démesurée.

## Maison commune

La maison commune est la Terre. Qui dit maison dit famille. Il est donc aussi question de toute la famille humaine. Prendre soin de la maison commune, c'est prendre soin de toute la Création et de toute l'humanité.

## Pédagogie inclusive

La pédagogie inclusive est une approche éducative qui vise à inclure tous les jeunes, quels que soient leurs besoins spécifiques, dans un même environnement d'apprentissage. Cela signifie que TOUS les élèves (incluant ceux à besoins spécifiques) sont accueillis dans les mêmes classes que les autres élèves, et bénéficient de supports et d'adaptations pédagogiques adaptés, leur permettant de participer pleinement aux activités d'apprentissage. Elle nécessite une transformation des pratiques pédagogiques et une collaboration étroite entre les professionnels de l'éducation et les familles.



## Relecture

La relecture est un exercice de mémoire des événements et des expériences vécues pour qu'ils fassent sens dans notre histoire. Pratiquée régulièrement, elle permet de repérer un fil rouge qui nous révèle ce qui nous fait vivre et grandir, notre désir profond.

La relecture est le passage au langage qui nous permet de prendre conscience de ce que nous avons vécu. Prendre le temps de nous le redire à nous-mêmes est la condition nécessaire pour se former à travers les expériences de la vie.

La relecture est un temps de recul pour se remettre en mémoire les bienfaits reçus ; elle nous ouvre à la reconnaissance, elle est la condition de l'émerveillement.

La relecture est particulièrement recommandée lorsqu'une décision importante doit être prise : orientation de vie, choix d'une profession, d'un conjoint, changement d'orientation...

part. Jésus vient réaliser un Royaume de paix et de justice. Jamais Il n'en donne la définition, mais Il en parle à l'aide de nombreuses paraboles. Il compare le Royaume à une graine de moutarde, à du levain, à un trésor, à une perle fine... Le Règne de Dieu est le cœur de la parole et de l'activité de Jésus (l'évangéliste Matthieu utilise le terme 49 fois dans son Évangile). C'est Dieu qui règne et son pouvoir est présent, actuel, il est en train de se réaliser. La nouveauté du message du Christ est donc que Dieu, en Lui, se fait proche, Il règne désormais parmi nous.

Sa charte, ce sont les Béatitudes. Elles manifestent une anticipation de la vie du Royaume. « Heureux les pauvres de cœur, car le royaume des Cieux est à eux ».

Le Royaume de Dieu est offert à tous – c'est un don, un cadeau, une grâce et en même temps il exige un dynamisme pour le construire : il s'agit de chercher, de marcher...

## Réseau international

Ensemble des établissements scolaires du Sacré-Cœur du monde entier qui cherchent à vivre du même esprit, selon la pédagogie de Sainte Madeleine-Sophie Barat. Ils forment un « réseau » avec des liens particuliers, des intérêts communs, un soutien mutuel, et se rencontrent régulièrement lors de sessions de travail, de formations, d'échanges de jeunes et d'enseignants...

## Royaume de Dieu

Le Royaume de Dieu apparaît dans l'Évangile, comme une réalité présente d'une part, et une promesse d'autre





## Pour aller plus loin :

Pour accéder aux informations cachées derrière ce QR code, il suffit de le scanner depuis un smartphone : ouvrez la caméra de votre téléphone et mettez-la devant le motif sans bouger. Une notification apparaît alors et vous invite à suivre le lien.

Cliquez sur ce lien pour accéder, entre autres, aux extraits des Évangiles du projet éducatif, aux fiches pédagogiques pour aider leur lecture, ainsi que les deux livrets « Avec Madeleine-Sophie, ouvrons les cœurs aux dimensions du monde », pour les grands et les petits...

Bonne lecture !



[religieusesdusacrecoeur.com](http://religieusesdusacrecoeur.com)  
(Congrégation Belgique-France-Netherlands)  
[rscjinternational.org](http://rscjinternational.org)  
(Congrégation internationale)





**Fondation  
Sophie Barat  
Éducation**

57, rue du Docteur Edmond Locard,  
69005 Lyon  
Contact: [fondation@fsbe.org](mailto:fondation@fsbe.org)